

# ENTREE DE JEU

## Tome.1 Méthode

# SOMMAIRE

- p4 Entrée de jeu
- p5 Anatomie d'une guitare Basse
- p6 Les bases du solfège en clé de fa
- p8 Accorder l'instrument
- p9 Notes sur le manche
- p10 Mise en place des mains
- p11 Les cordes à vide
- p14 Pourquoi la clé de fa
- p15 La clé de Fa
- p20 Mémo-notes
- p21 Lecture de notes en clé de Fa (Les années 1950)
- p22 La gamme chromatique
- p26 Les figures rythmiques les plus courantes pour bien débiter à la guitare basse
- p30 La gamme majeure
- p31 Do majeur
- p33 Autres figures rythmiques (gamme de do)
- p34 La pompe
- p36 Jouer à la manière de Guy Berryman (bassiste du groupe Coldplay)
- p38 Fa majeur
- p40 Lecture en Fa majeur (le mouvement Pop)
- p42 Une approche du jeu au médiator
- p44 Comment trouver une Tonalité
- p46 Les gammes mineures
- p47 Faire évoluer une partie de basse en tonalité mineure
- p48 Initiation au slap avec Frank Nelson
- p49 Jeu au pouce : T (thumb)
- p50 Percussion (M.G.) pour droitiers sur le manche : N (neck)
- p51 Tiré de la corde : P (pop ou popping)
- p52 Coulé ascendant : H (hammer ou doigt marteau)
- p53 Coulé descendant : L (lift ou pull off) - Glissé : S (slide) - Slap 2 Cordes : SDC
- p54 Les différentes gammes
- p55 Les intervalles
- p58 Les accords de base
- p60 Arpèges à 3 sons
- p62 Construire une ligne de basse sur une suite d'accords
- p64 Arpèges à 3 sons + renversement
- p65 Exercice sur les arpèges à 3 sons
- p66 Le jeu Basse & Batterie
- p68 Les gammes pentatoniques en do majeur
- p70 Le blues avec Laurent Cokelaere
- p74 Le II V I
- p75 All
- p78 Le menuet
- p80 Auto-évaluation
- p83 Corrections
- p84 Remerciements

# POURQUOI LA CLE DE FA

## POUR LES BASSISTES ?



Tout simplement pour être pratique!

C'est aussi le cas pour les instruments comme la contrebasse, le violoncelle, le piano (main gauche), le trombone, le tuba, le basson, le baryton et la voix basse chez l'homme (dans une chorale).

Comme vous le savez, la gamme majeure se compose de 7 notes : Do, Ré, Mi, Fa, Sol, La, Si, (Do). Les notes les plus graves sur une portée correspondent aux cordes les plus grosses sur la guitare basse, les notes les plus aiguës, aux cordes les plus fines.

Il existe 2 clés de Fa : la clé de Fa 3e ligne et la clé de Fa 4e ligne.

### Un peu d'histoire

C'est seulement à la Renaissance que sont apparues les cinq lignes sur une portée.

Cette clé de Fa se dessine à partir de la quatrième ligne. Elle est placée au début de la portée.

Noter les deux points qui indiquent son emplacement.

Apprenez à lire la musique en clé de Fa, tout en vous amusant. Il faut lire la clé de Fa en priorité et la tablature en complément, vous ne le regretterez pas!



**Objectif de cet exercice :**

- Etre capable de dire les noms des notes sur une portée.
- En prenant soin de les jouer sur les 3 premières cases.
- En respectant les valeurs de note + tempo.
- Apprendre à s'auto-évaluer en restant positif !

# LA POMPE

Le principe de base de la pompe, à la guitare basse, est de jouer sur les temps forts soit : le premier et le troisième temps. En revanche, la guitare rythmique souligne les temps faibles (le deuxième et quatrième temps).

On n'insistera jamais assez sur l'importance de ce jeu à la basse... ne jouez qu'avec l'index de la main droite, si cela vous chante, le maître-mot de la pompe c'est l'efficacité ! Ecoutez les contrebassistes de Country, des années 30 et de jazz "manouche".

**Le tiret** : placé au-dessus ou au-dessous de la note, indique qu'elle doit être attaquée de manière posée.

**Le point** : placé au-dessus ou au-dessous de la note, indique qu'elle doit être jouée sans trop tenir le son.

## EXEMPLE N° 1

Guitare

Basse

La pompe sur les temps forts soit : le premier et le troisième temps.

Le tiret

Le point

## EXEMPLE N° 2

F#

Bm

F#

Bm

La pompe sur tous les temps.

## EXEMPLE N° 3

F#

Bm

F#

Bm

L'effet de pompe est un mouvement de balance entre deux notes.

Ne pas lier toutes les notes entre elles (ne pas faire les "pompiers" pin, pon, pin, pon...)  
Détacher afin de laisser à l'accord "sa place"... faites respirer l'orchestre.

♩ = 80

1

T P H...

First system of exercise 1, measures 1-4. The top staff shows a bass clef with a 3/4 time signature. The notes are: G2 (quarter), A2-B2 (beamed eighth notes), C3 (quarter), D3-E3 (beamed eighth notes), F3 (quarter), G3-A3 (beamed eighth notes), B3 (quarter), C4 (quarter). The bottom staff shows guitar fretting: 5 (quarter), 5-7 (beamed eighth notes), 5 (quarter), 5-7 (beamed eighth notes), 3 (quarter), 3-5 (beamed eighth notes), 3 (quarter), 3-5 (beamed eighth notes).

Second system of exercise 1, measures 5-8. The top staff notes are: D3-E3 (beamed eighth notes), F3 (quarter), G3-A3 (beamed eighth notes), B3 (quarter), C4 (quarter), D4-E4 (beamed eighth notes), F4 (quarter), G4 (quarter). The bottom staff fretting is: 1-3 (beamed eighth notes), 1 (quarter), 1-3 (beamed eighth notes), 1 (quarter), 5-7 (beamed eighth notes), 5 (quarter), 7-9 (beamed eighth notes), 7 (quarter).

Third system of exercise 1, measures 9-12. The top staff notes are: A3-B3 (beamed eighth notes), C4 (quarter), D4-E4 (beamed eighth notes), F4 (quarter), G4 (quarter), A4-B4 (beamed eighth notes), C5 (quarter), D5 (quarter). The bottom staff fretting is: 5-7 (beamed eighth notes), 5 (quarter), 5-7 (beamed eighth notes), 5 (quarter), 3-5 (beamed eighth notes), 3 (quarter), 3-5 (beamed eighth notes), 3 (quarter).

Fourth system of exercise 1, measures 13-16. The top staff notes are: E4-F4 (beamed eighth notes), G4 (quarter), A4-B4 (beamed eighth notes), C5 (quarter), D5 (quarter), E5-F5 (beamed eighth notes), G5 (quarter), A5 (quarter). The bottom staff fretting is: 1-3 (beamed eighth notes), 1 (quarter), 1-3 (beamed eighth notes), 1 (quarter), 5-7 (beamed eighth notes), 5 (quarter), 7-9 (beamed eighth notes), 7 (quarter).

2

T P H T P...

First system of exercise 2, measures 17-20. The top staff notes are: G3-A3 (beamed eighth notes), B3 (quarter), C4-D4 (beamed eighth notes), E4 (quarter), F4-G4 (beamed eighth notes), A4 (quarter), B4-C5 (beamed eighth notes), D5 (quarter). The bottom staff fretting is: 5-7 (beamed eighth notes), 7 (quarter), 5-7 (beamed eighth notes), 7 (quarter), 3-5 (beamed eighth notes), 5 (quarter), 3-5 (beamed eighth notes), 5 (quarter).

Second system of exercise 2, measures 21-24. The top staff notes are: E4-F4 (beamed eighth notes), G4 (quarter), A4-B4 (beamed eighth notes), C5 (quarter), D5 (quarter), E5-F5 (beamed eighth notes), G5 (quarter), A5 (quarter). The bottom staff fretting is: 1-3 (beamed eighth notes), 3 (quarter), 1-3 (beamed eighth notes), 3 (quarter), 5-7 (beamed eighth notes), 7 (quarter), 7-9 (beamed eighth notes), 9 (quarter).

# LE JEU BASSE & BATTERIE

Comment faire évoluer une ligne de basse sur un rythme de batterie fixe ?

♩=105

Mouvement simple.

Exercice n° 1

Em C Am D

Basse

Batterie

Charleston

Grosse caisse

Caisse claire

Exercice n° 2

Nouvelle note sur le quatrième temps.

Em C Am D

Batterie

Nouvelle note sur le deuxième temps. Syncope avec la grosse caisse.

Exercice n° 3

Em C Am D B9b

2 nouvelles notes.

Je rajoute de nouvelles notes.

Batterie

**Grille de blues : à la croche.**

♩ = 100  $\text{♩} = \overline{\overline{\overline{\text{♩}}}}$

N°5

C7

F7 C7

G7 F7 C7 G7

**Le shuffle** : manière d'interpréter les croches dans une musique dite "ternaire" ou "swing" ( $\text{♩} = \overline{\overline{\overline{\text{♩}}}}$ ). Mais ce ternaire "shuffle" n'est pas une science exacte comme l'est un 12/8, où chaque croche est égale. En général, l'espace entre le temps et la croche qui le précède est plus "serré". L'exercice n°6 indique la façon académique de noter le "shuffle".

N°6

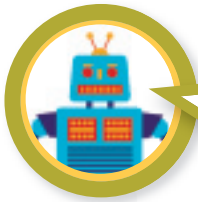
G7

Mais pour en faciliter la lecture, il est souvent écrit en binaire, noté "shuffle" ou "swing", en haut de la 1re page, indiquant au musicien qu'il doit l'interpréter "ternaire".

G7

ou





L'auto-évaluation va vous permettre de bien prendre conscience de vos acquis, de vos compétences, de ce qu'on attend de vous et du chemin qu'il vous reste à parcourir pour atteindre les objectifs que l'on vous fixe.

CHAPITRES	ACQUIS	A RENFORCER	NON ACQUIS
Entrée de jeu			
Anatomie d'une guitare Basse			
Les bases du solfège en clé de Fa			
Accorder l'instrument			
Notes sur le manche			
Mise en place des mains			
Les cordes à vide			
Pourquoi la clé de Fa			
La clé de Fa			
Mémo-notes			
Lecture de notes en clé de Fa (Les années 1950)			
La gamme chromatique			
Les figures rythmiques les plus courantes pour bien débiter à la guitare basse			
La gamme majeure			
Do majeur			
Autres figures rythmiques (gamme de do)			
La pompe			
Jouer à la manière de Guy Berryman (bassiste du groupe Coldplay)			
Fa majeur			
Lecture en Fa majeur (le mouvement Pop)			
Une approche du jeu au médiator			
Comment trouver une Tonalité			
La tablature			